



Le printemps
de Shiloah

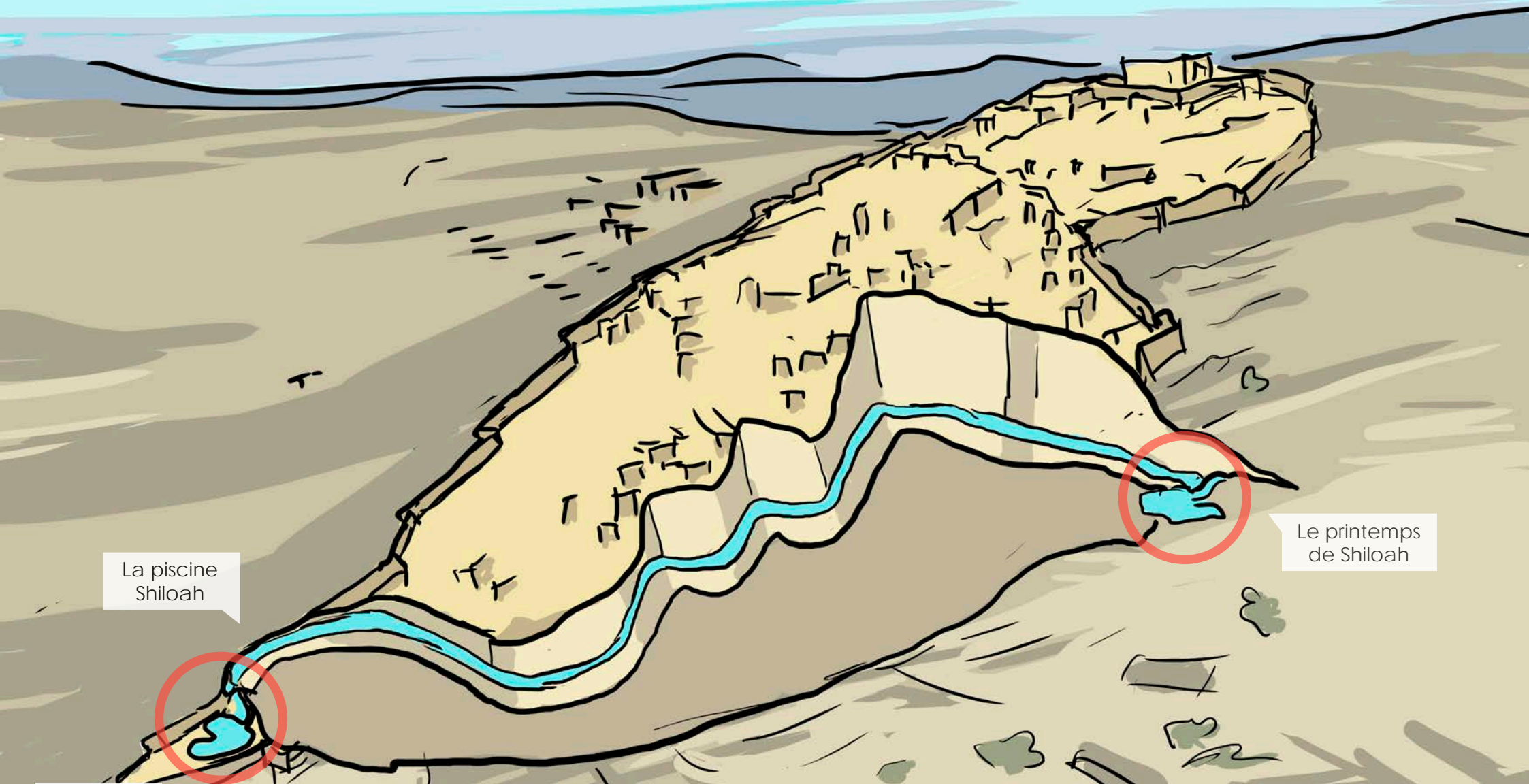


קרן קיימת לישראל
KKL - JNF



OLAM SHALEM
My Jerusalem - My connection

Époque du Premier Temple : l'eau se trouve à l'extérieur des murailles. À l'époque du roi David, Jérusalem est construite sur une petite colline, et ne dispose que d'une seule source d'eau : la source Gi'hon. Mais cette source se trouve à l'extérieur des murailles de la ville, et tout ennemi venant de l'extérieur peut l'obstruer, et empêcher ainsi l'eau d'arriver à Jérusalem.



La piscine
Shiloah

Le printemps
de Shiloah



קרן קיימת לישראל
KKL - JNF



OLAM SHALEM
My Jerusalem - My connection

La solution : creuser un canal à l'intérieur de la montagne, qui fait passer l'eau d'un côté de la ville à l'autre. L'eau est ainsi protégée par les remparts de la ville ; de plus, les sources d'eau ne peuvent être endommagées ce qui paralyserait Jérusalem.

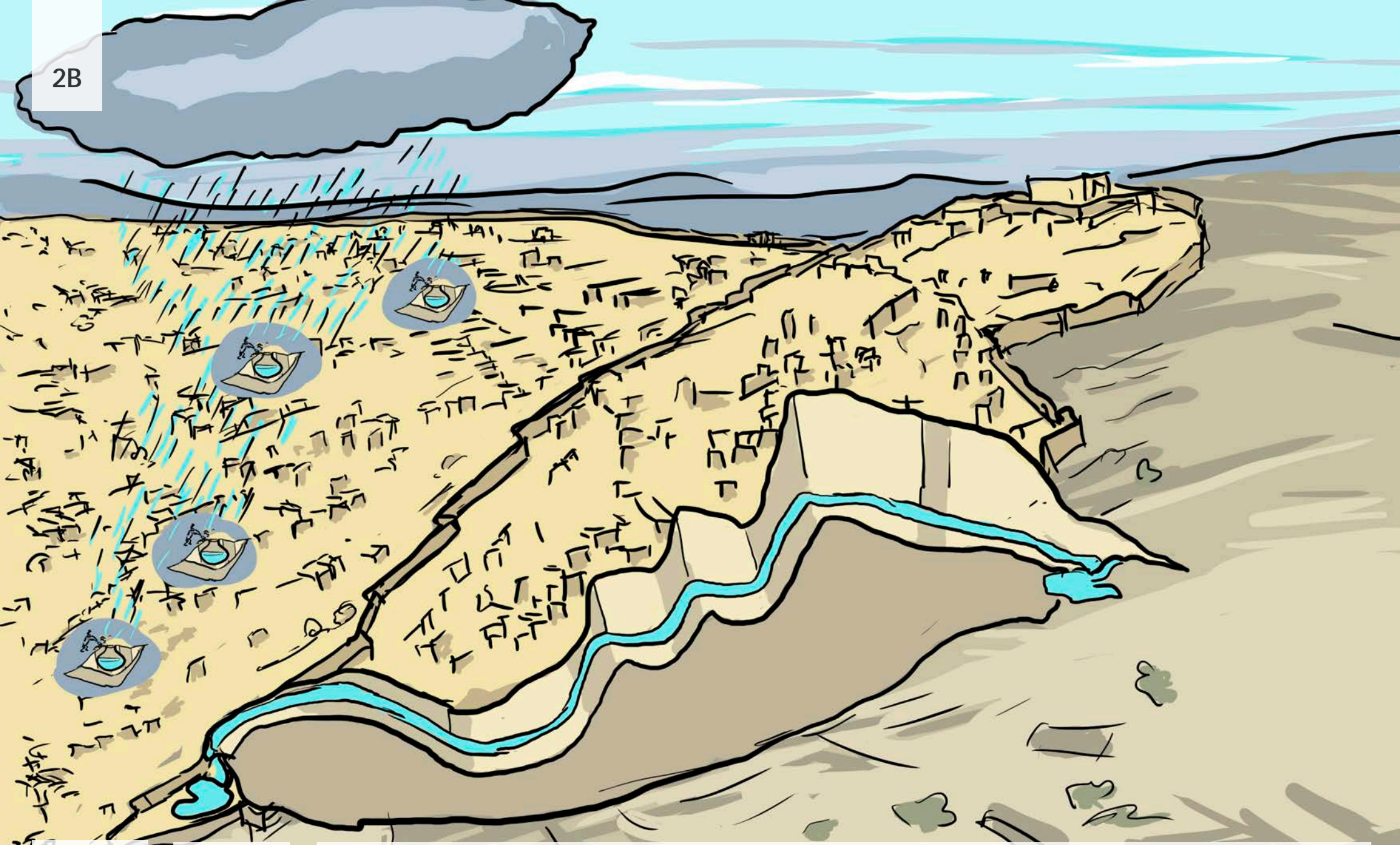


קרן קימת לישראל
KKL - JNF



Au fil des ans, Jérusalem s'est agrandie. Aujourd'hui, il n'est plus possible de se contenter d'une seule source d'eau pour approvisionner la grande ville de Jérusalem.

2B

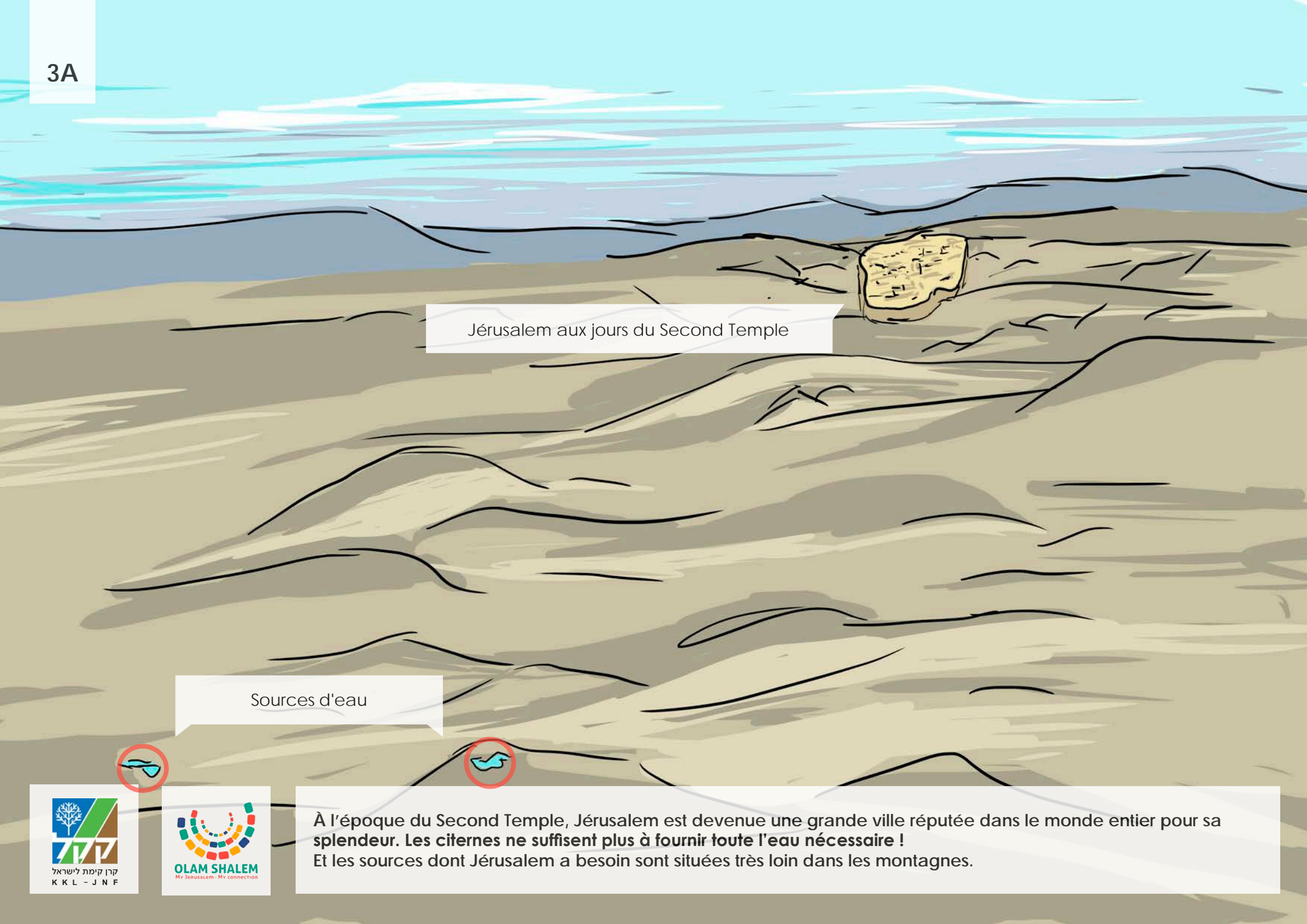


קרן קיימת לישראל
KKL - JNF



OLAM SHALEM
My Jerusalem - My connection

Une citerne d'eau n'est pas située au-dessus d'une source naturelle. Il faut creuser énormément de citernes, et laisser l'eau de pluie les remplir en hiver, afin de pouvoir boire en été l'eau qui s'y est accumulée. (En Israël, il ne pleut jamais en été.)



Jérusalem aux jours du Second Temple

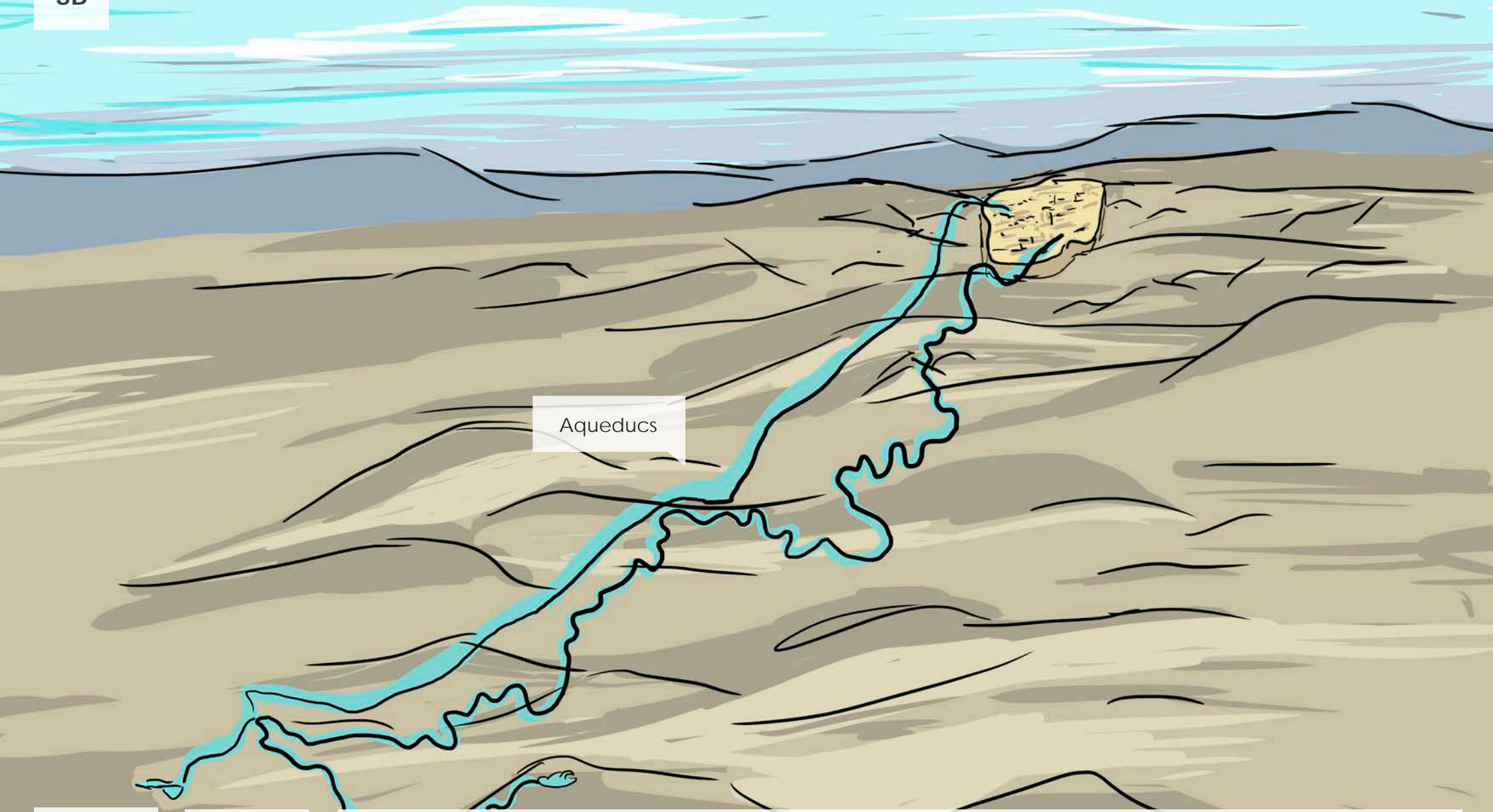
Sources d'eau



קרן קיימת לישראל
KKL - JNF



À l'époque du Second Temple, Jérusalem est devenue une grande ville réputée dans le monde entier pour sa splendeur. **Les citernes ne suffisent plus à fournir toute l'eau nécessaire !** Et les sources dont Jérusalem a besoin sont situées très loin dans les montagnes.



Aqueducs



קרן קיימת לישראל
KKL - JNF

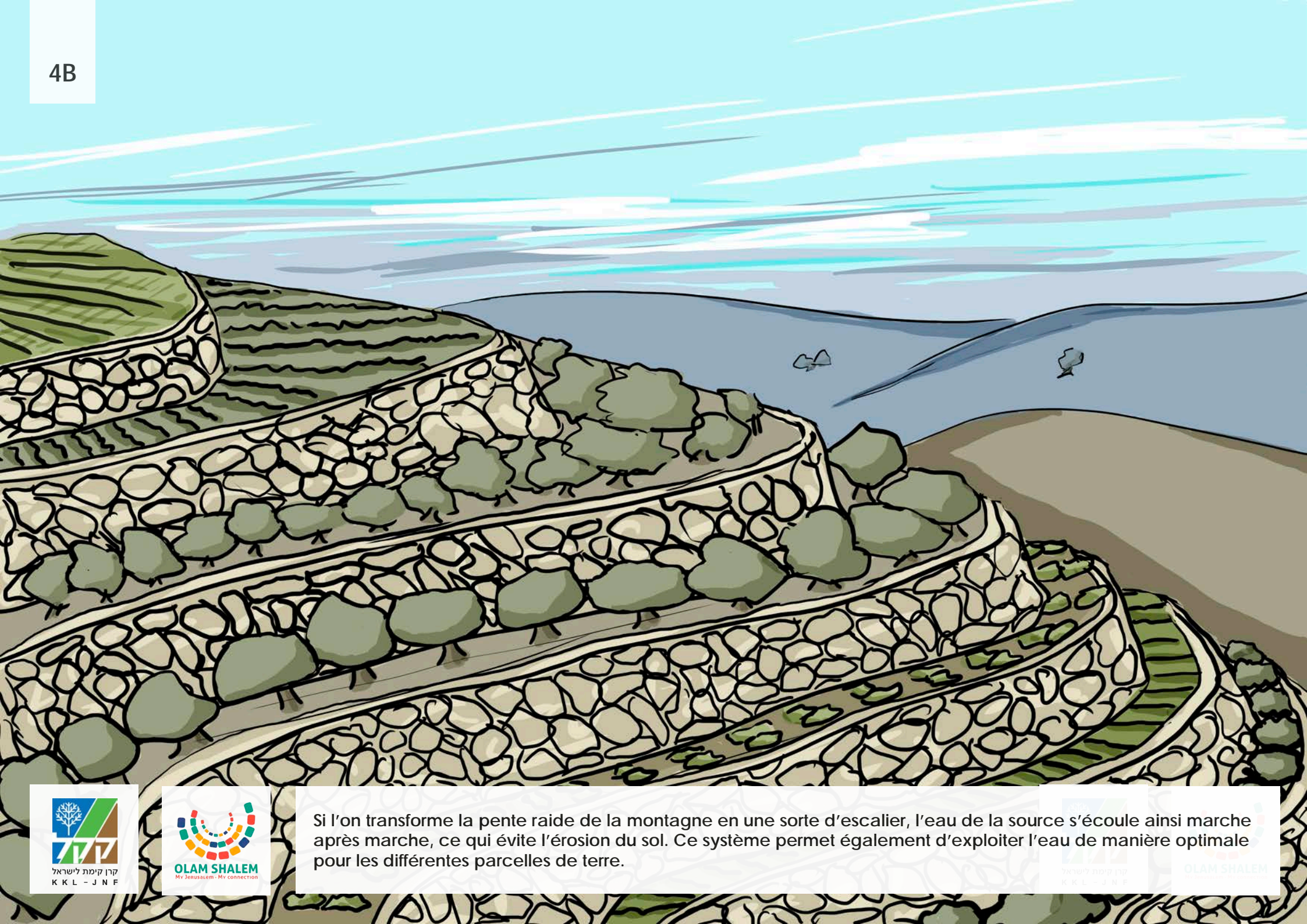


OLAM SHALEM
My Jerusalem - My Connection

À l'époque du Second Temple, des sources supplémentaires sont découvertes, mais elles se trouvent très loin de la ville. On achemine donc cette eau jusqu'à Jérusalem dans de longs canaux (aqueducs). En effet, il n'existe aucune source exploitable à proximité !



Jérusalem est située dans une région montagneuse, ce qui constitue un frein au développement de l'agriculture dans la ville. Il est en effet impossible de faire pousser des cultures agricoles sur une montagne, car l'eau s'écoule constamment vers le bas de la montagne, en emportant la terre avec elle...



קרן קיימת לישראל
KKL - JNF

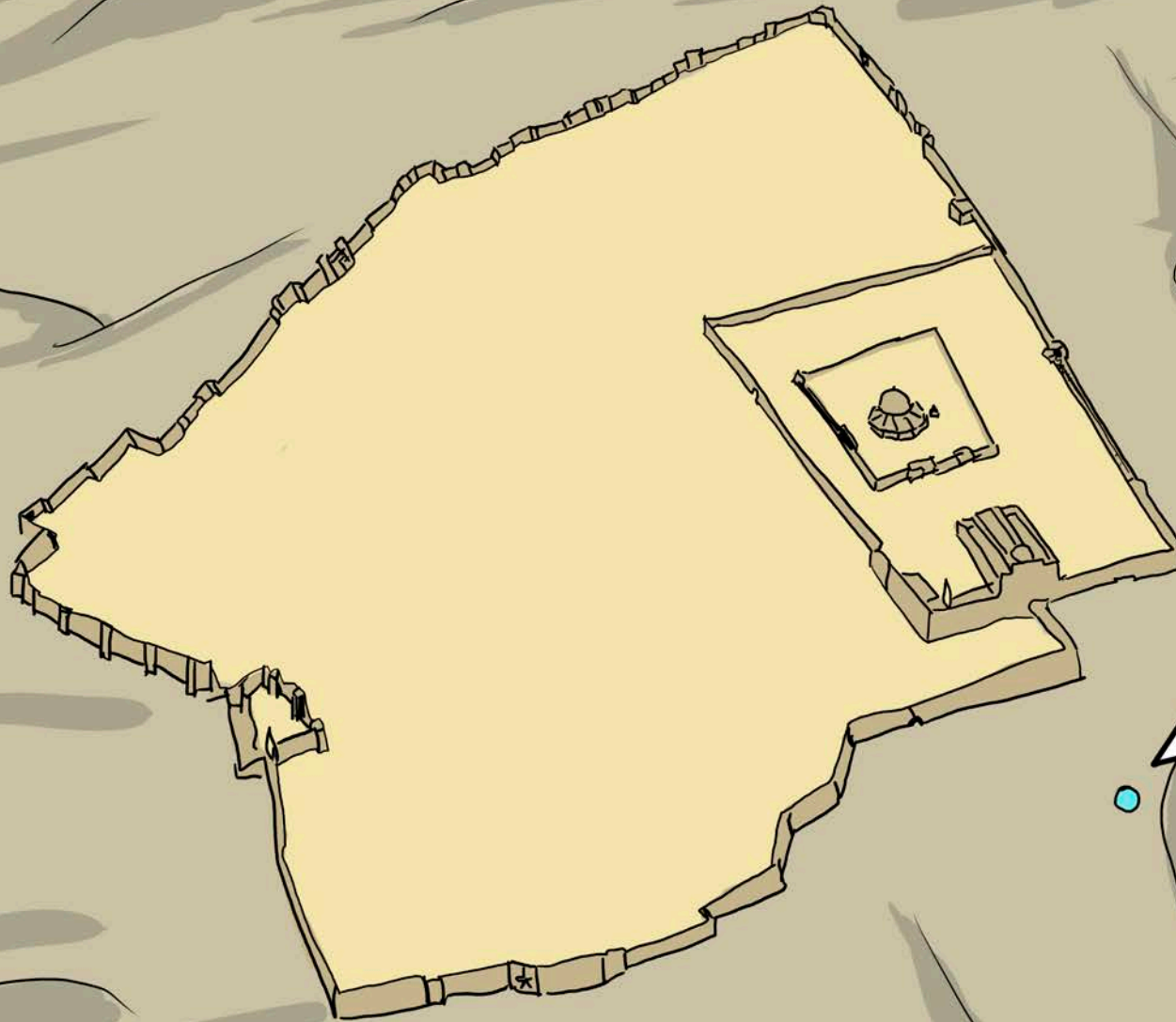


OLAM SHALEM
My Jerusalem - My connection

Si l'on transforme la pente raide de la montagne en une sorte d'escalier, l'eau de la source s'écoule ainsi marche après marche, ce qui évite l'érosion du sol. Ce système permet également d'exploiter l'eau de manière optimale pour les différentes parcelles de terre.

קרן קיימת לישראל
KKL - JNF

OLAM SHALEM
My Jerusalem - My connection



Aujourd'hui, la source Gi'hon appartient aux Arabes, ainsi que les canalisations d'eau... En été, les citernes se vident et sont inutilisables.



קרן קימת לישראל
KKL - JNF



OLAM SHALEM
My Jerusalem - My connection

L'on achète de l'eau aux Arabes du village de Lifta, qui est également situé au-dessus d'une grande source près de la ville.



קרן קימת לישראל
KKL - JNF



OLAM SHALEM
My Jerusalem - My connection



קרן קיימת לישראל
KKL - JNF



OLAM SHALEM
My Jerusalem - My connection

En 1948, une guerre éclate entre les Juifs et les Arabes à cause de la création de l'État d'Israël. Les Arabes ne vendent plus d'eau aux Juifs, et empêchent également les camions-citernes chargés de l'approvisionnement en eau d'entrer dans la ville.

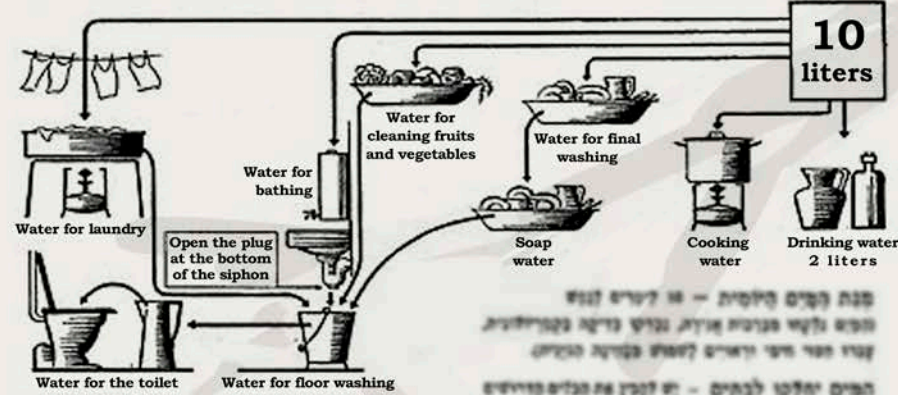


קרן קיימת לישראל
KKL - JNF



OLAM SHALEM
My Jerusalem - My connection

Instructions of Efficient Use of Water Rations



הוראות יעילות

1. קטן כיום סלקטיבי - א. אסור על פזרנות במים. ב. אסור על פזרנות במים. ג. אסור על פזרנות במים. ד. אסור על פזרנות במים.

הוראות יעילות

1. קטן כיום סלקטיבי - א. אסור על פזרנות במים. ב. אסור על פזרנות במים. ג. אסור על פזרנות במים. ד. אסור על פזרנות במים.

מנת הקיום הישנה - 10 ליטרים בלבד
 היום נלקח מנתים ארוכה ובלתי נסבלת
 קטור מהי חיינו וראינו להפחית מנתים הישנה

היום יתקנו להקים - יא. לענין זה נבונים מדיניות
 המעוררת לתקן כפי שיש להפחית מנתים הישנה
 ונאמר בזה-היא.

נת נבנה מדיניות חדשה שיהיה עליה יסודות
 זהו יסודות החדשה שיהיה עליה יסודות
 נאמר, לאהב זה כי זה יסודות החדשה שיהיה עליה יסודות
 כי יתקנו-היא מדיניות חדשה שיהיה עליה יסודות
 זהו יסודות החדשה שיהיה עליה יסודות

1. קטן כיום סלקטיבי - א. אסור על פזרנות במים. ב. אסור על פזרנות במים. ג. אסור על פזרנות במים. ד. אסור על פזרנות במים.

Pendant le Siège de Jérusalem, les Arabes contrôlent toutes les routes menant à la ville, ainsi que l'approvisionnement en eau. Les Juifs n'ont d'autre choix que de puiser dans l'eau des citernes, et doivent se contenter de 10 litres par personne et par jour. L'eau est donc recyclée et réutilisée plusieurs fois.



Méditerranéen

La mer Morte

Eaux souterraines

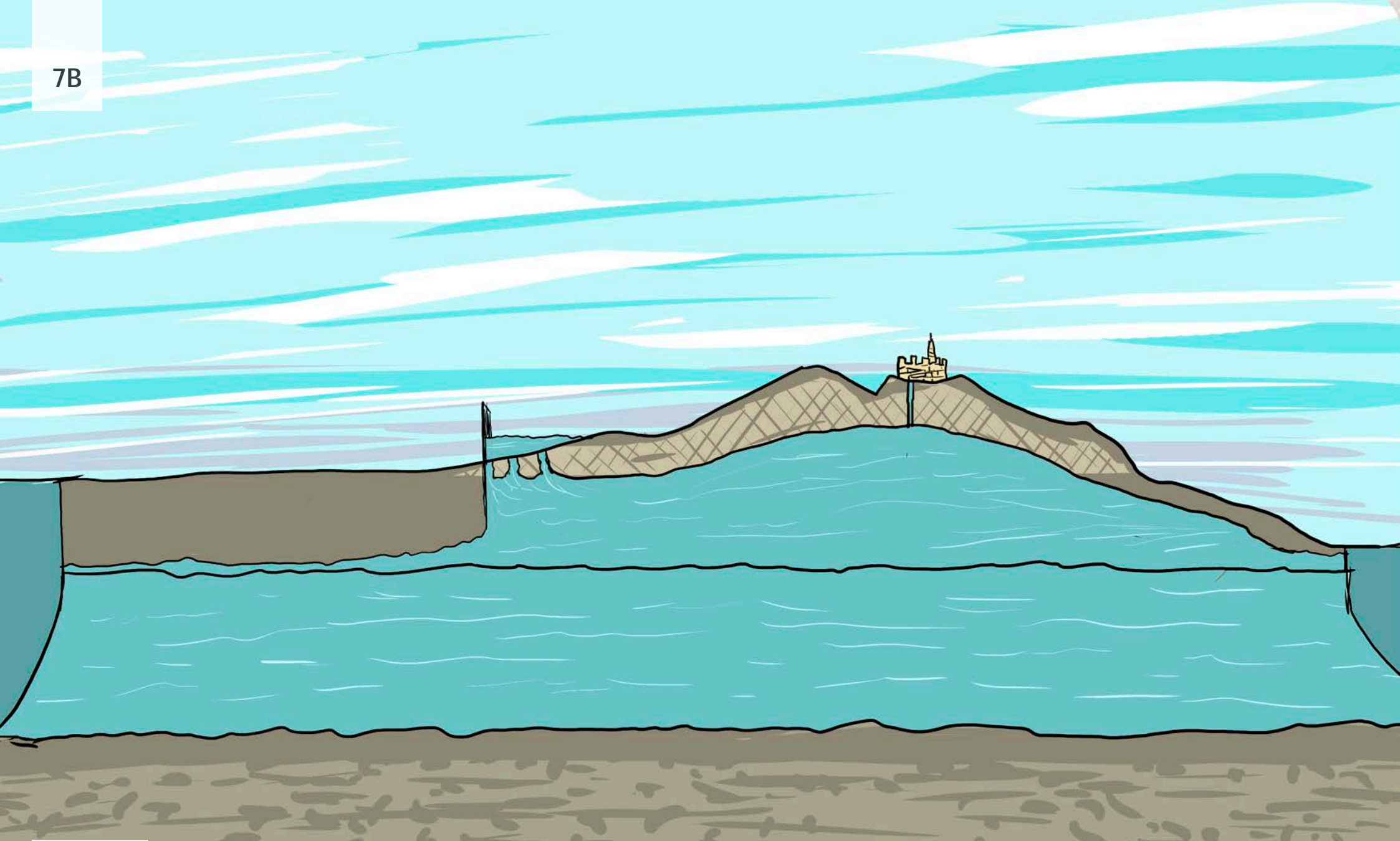


קרן קיימת לישראל
KKL - JNF



OLAM SHALEM
My Jerusalem - My Connection

Depuis la fin de la guerre, Jérusalem n'a cessé de s'agrandir. De plus en plus d'habitants vivent sur la montagne, mais l'eau s'écoule toujours vers le bas, en direction de la mer. Comment peut-on garder toute l'eau de pluie qui tombe sur la montagne ?

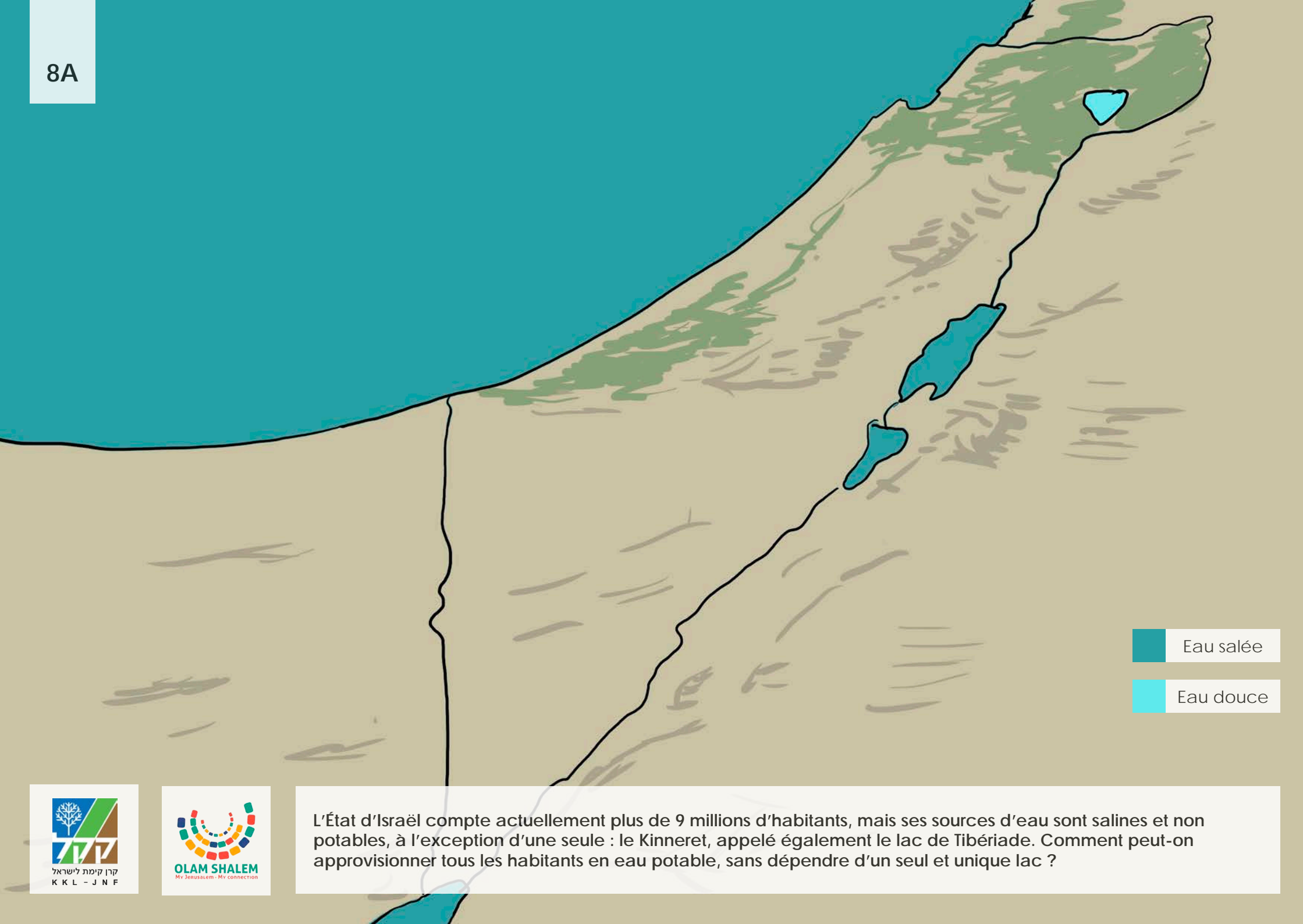


קרן קימת לישראל
KKL - JNF



OLAM SHALEM
My Jerusalem - My Connection

Généralement, l'eau s'écoule dans les wadis en direction de la Méditerranée. Le KKL a construit un grand barrage qui empêche l'eau de s'écouler dans le na'hal (le lit de la rivière). L'eau s'accumule donc sur place, s'infiltré lentement dans le sol, et augmente ainsi la quantité d'eau souterraine, en alimentant les sources qui s'y trouvent.

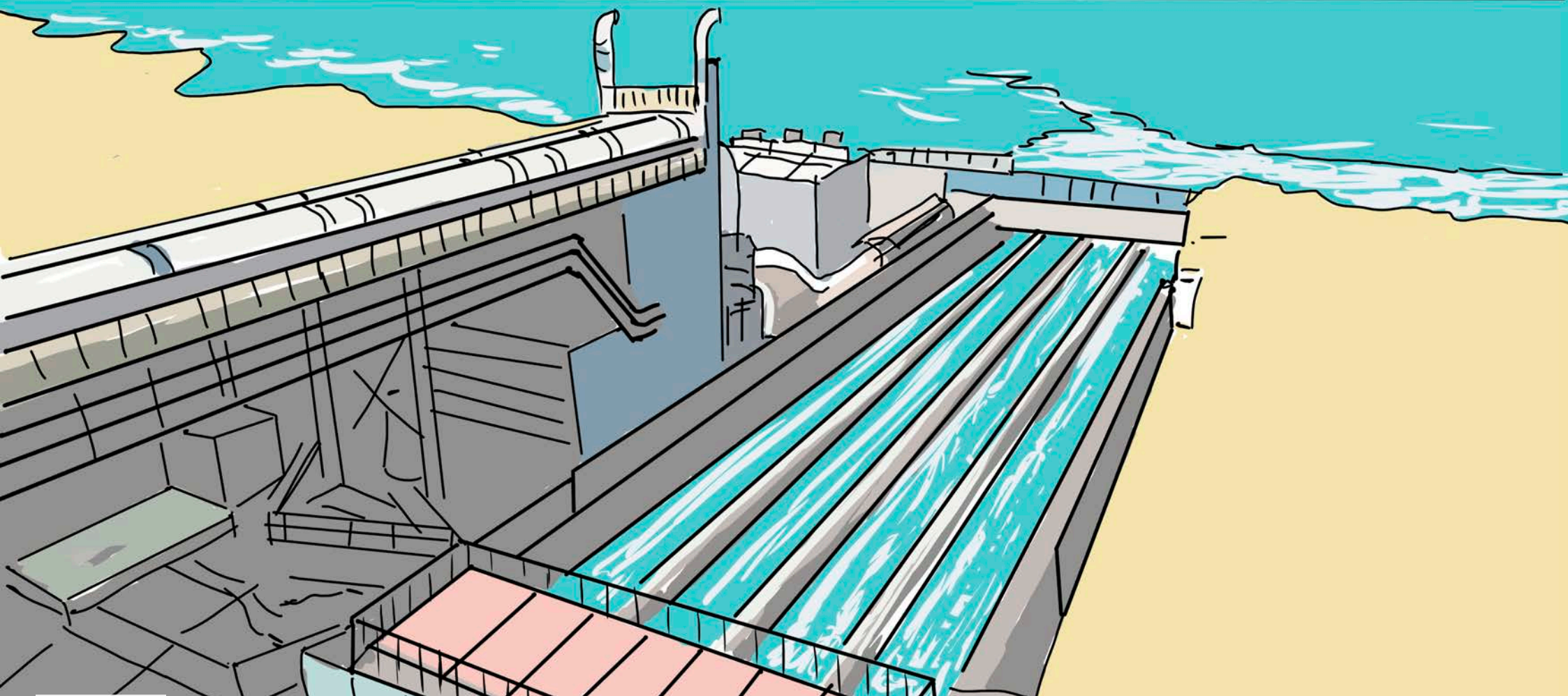


Eau salée

Eau douce

קרן קיימת לישראל
KKL - JNFOLAM SHALEM
My Jerusalem - My Connection

L'État d'Israël compte actuellement plus de 9 millions d'habitants, mais ses sources d'eau sont salines et non potables, à l'exception d'une seule : le Kinneret, appelé également le lac de Tibériade. Comment peut-on approvisionner tous les habitants en eau potable, sans dépendre d'un seul et unique lac ?



קרן קיימת לישראל
KKL - JNF



OLAM SHALEM
My Jerusalem - My connection

Des installations de dessalement qui transforment l'eau salée en eau potable, ont été construites le long du littoral israélien. C'est ainsi que l'eau de mer est transformée en eau douce qui coule dans les robinets. En Israël, 85% de l'eau du robinet est en réalité de l'eau de mer qui a été dessalée !