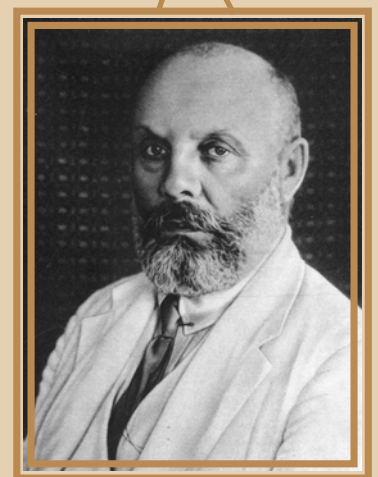


Rendez vous à la rue d'un membre du mouvement de Hovevei Sion qui était à la tête du Keren Kayemet Leyisrael, promenez-vous dans cette rue et voyez de quelle couleur sont les bancs sur la photo?



## Avraham Menahem Mendel Ussishkin

était un leader sioniste, appartenant au mouvement Hovevei Sion. Il dirigeait un groupe appelé "Sionistes de Sion". Il était très actif aux congrès sioniste, initia et dirigea "le rassemblement d'Erets Israel" et fonda différentes institutions du mouvement sioniste, il fut président du Keren Kayemet Leyisrael.



Continuez de là vers le lycée de fille, une des premières écoles de l'époque moderne à Jérusalem pour jeunes-filles religieuses où l'enseignement se faisait en hébreu. Près de l'école, un centre de police communautaire. Quel est le sixième chiffre du numéro de téléphone à gauche du panneau ?



## L'école de fille Evelynna de Rothschild

est l'une des premières écoles pour filles religieuses de Jérusalem de l'époque moderne. A son apogée, au début du vingtième siècle, c'était une des écoles les plus importantes de la ville où l'enseignement était dispensé en hébreu. L'école s'appelle Evelynna de Rothschild, d'après le nom de la fille du baron Lionel de Rothschild. La femme du baron Ferdinand de Rothschild, connue comme "Miss Landau" en était la directrice. Elle est morte en 1866. En 1899, Hanna Yehudit Landau fut nommée directrice de l'école et son adjointe était Ethel Levy. Miss Landau était renommée pour son impressionnante culture, et comme une éducatrice de premier plan. Elle décida que la langue d'enseignement de l'école, à partir du jardin d'enfants, serait exclusivement l'hébreu.

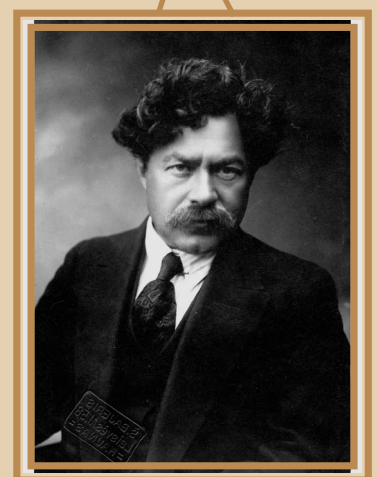


Vérifiez sur le tableau d'annonces au bout de la rue du nom d'un personnage, médecin et poète, à quelle date s'est tenu le festival international d'art et d'artisanat ?



## Shaul Tchernichovsky

était médecin, poète hébraïque et traducteur. Ce fut un des plus grands poètes hébraïques. On l'identifie avec la poésie de la nature. Sa poésie est une fusion de l'influence de la tradition juive et de la tradition culturelle mondiale.



De la rue Tchernichovsky, tournez à gauche et descendez la rue au nom du premier grand-rabbin de l'Etat d'Israël, De quelle couleur est l'autobus ci-dessus ?



**Le rabbin Yitshak Isik Halevi Herzog** fut le premier rabbin ashkénaze en Terre d'Israël, et ce, depuis 1936, puis de l'Etat d'Israël jusqu'à sa mort. Avant, il fut grand-rabbin d'Irlande. Docteur et lauréat du prix d'Israël de littérature toranique.

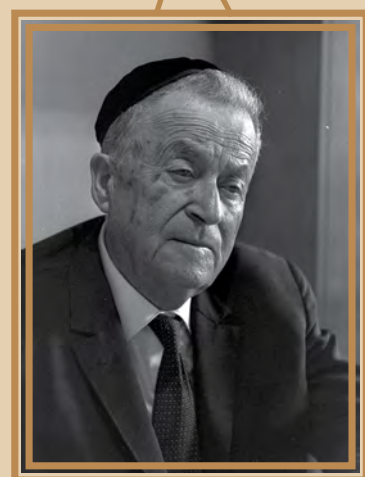


Au début de la rue au nom d'un des plus grands écrivains hébraïques, il y a un panneau brun sous le feu de signalisation. Qu'est-ce qu'il indique ?



## Shmouel Yossef Agnon

également connu sous son acronyme Shai Agnon est un des plus grands écrivains hébraïques des temps modernes. Lauréat du prix Nobel de littérature et deux fois lauréat du prix d'Israël de littérature. Shai Agnon est né Shmouel Yossef Chachkes. La première nouvelle qu'il publia en Terre d'Israël s'intitulait en hébreu "Agunot", suite à quoi il changea son nom en Agnon. Ses livres ont été traduits en de nombreuses langues, et sont appréciés dans le monde entier. Ses livres traitent de questions liées au peuple juif, d'ars poetica, de psychologie et de nombreux autres thèmes.





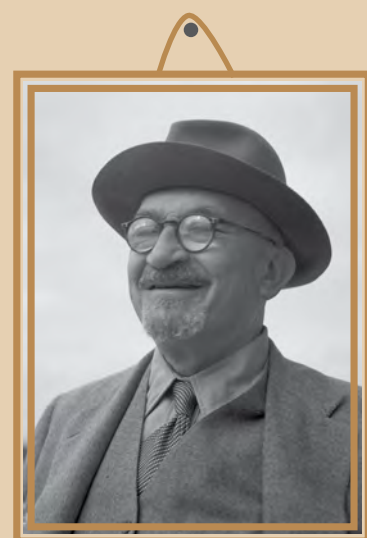
Haïm Weizmann fut le premier président de l'État d'Israël. Allez découvrir la résidence actuelle des présidents de l'État d'Israël ; jetez un coup d'œil à l'intérieur, par-dessus la barrière. Combien de drapeaux peut-on voir?



## Haïm Weizmann

fut le premier président de l'État d'Israël. Chimiste de formation, il fut l'un des grands dirigeants du mouvement sioniste. En 1917, il fut élu président de la Fédération sioniste d'Angleterre, et joua un rôle influent dans les discussions qui menèrent à la Déclaration Balfour à la fin de cette année-là. En 1920, il fut élu quatrième président de l'Organisation sioniste. Parallèlement à ses activités politiques et sionistes, Weizmann était biochimiste. Il se consacra à des recherches scientifiques à l'Institut Ziv de Re'hovot qu'il fonda en 1934. En 1949, l'Institut Ziv fut nommé "Institut Weizmann des Sciences", en référence à son nom. Le 16 mai 1948, deux jours après la Déclaration d'Indépendance de l'État d'Israël, Weizmann fut élu président du Conseil d'État provisoire.

En 1949, il fut élu premier président de l'État d'Israël.



KKL - JNF

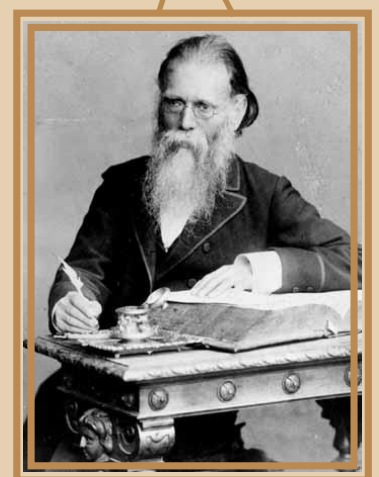
מכון למחקר ולפיתוח

Promenez-vous jusqu'à l'endroit où se trouve l'organisation créée par Tzvi Herman Shapira. Levez les yeux, et découvrez qui est le personnage qui figure sur l'affiche du bâtiment?



## Tzvi Herman Shapira

était un Juif très instruit qui vécut et travailla en Russie, puis en Allemagne. Mathématicien de formation, il fut l'un des premiers membres des mouvements sionistes "Hovevé Tsion" et "Tenouat HaTsionout HaMedinite". Tzvi Herman Shapira fut l'initiateur, le promoteur et le fondateur du grand projet "KKL-JNF". Il détermina le caractère et le but de cet organisme. Son principal objectif était de lever des fonds auprès des Juifs du monde entier, afin de créer un fonds collectif juif. Les deux tiers de la somme devaient constituer un fonds pour l'acquisition de terrains, et le dernier tiers servait à entretenir les terrains achetés. Les terrains achetés ne pouvaient à aucun moment être soustraits à l'autorité du KKL, ni ne pouvaient être vendus à des Juifs individuels. Tzvi Herman Shapira qui était né en Russie et avait passé sa jeunesse dans plusieurs pays d'Europe, était un Juif particulièrement instruit, qui parallèlement à son ordination au rabbinat, acquit divers diplômes à un très jeune âge. Mais loin de se contenter des titres honorifiques reçus dans les universités européennes, il mit tout en œuvre pendant des décennies pour promouvoir le sionisme, même à une époque où presque personne ne soutenait cette démarche.



Hannah Weitz a été la première femme médecin d'Érets Israël, et l'une des pionnières du Yichouv Hayehoudi (peuplement juif en Érets Israël). Au cours de ses années passées à Jérusalem, Hannah s'est engagée dans des activités publiques et bénévoles, et a participé activement à la création d'entreprises sociales et culturelles, dont la plus importante est le premier lycée fondé à Jérusalem, dans le quartier de Re'havia. Découvrez quel est le nom de cette école, et quelle est la couleur de ses portes aujourd'hui?



## Hannah Weitz

Elle fut la première femme médecin d'Érets Israël, et l'une des pionnières du nouveau Yichouv (la nouvelle implantation juive dans le pays), à la fin de la domination ottomane et au début du mandat britannique. Tout au long de ses années en Érets Israël, Hannah Weitz se consacra à des activités médicales tout en étant investie dans le domaine public. En 1907, le couple Weitz déménagea à Jérusalem, suite à la nomination de Naftali Weitz au poste de directeur de l'hôpital Rothschild. Au cours de ces années, Hannah Weitz ouvrit une clinique gynécologique à son domicile, et elle y donna des consultations en tant que gynécologue et pédiatre. Ses patientes étaient des femmes juives et arabes qui, pour des raisons de pudeur, préféraient ne pas consulter un médecin homme. Elle proposait des services médicaux à tous, sans distinction de religion et de nationalité, et faisait l'objet de beaucoup de respect et d'admiration. Plus tard, elle occupa également un poste de médecin dans la Midracha Haïvrit Hayérouchalmit. Pendant ses années à Jérusalem, Hannah Weitz s'investit avec son mari dans des activités publiques et bénévoles, et contribua activement à la création d'entreprises sociales et culturelles, dont les plus importantes sont "Beit HaAm", ainsi que le lycée "Gymnasia Haïvrit BiYerouchalaïm" où la fille du couple, Léa, fit partie des quatre premiers élèves inscrits.



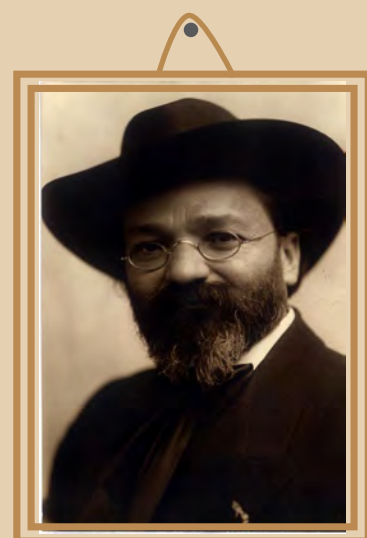


Promenez-vous du côté de l'École des beaux-arts, fondée par un sculpteur et peintre juif. Cette école fut nommée en hommage à Bezalel Ben Ouri, le constructeur du Tabernacle et de ses ustensiles. Découvrez de quelle couleur est le panneau figurant sur l'image ci-dessous?



## Boris Schatz

Boris (Shlomo Zalman-Dov Baruch) Schatz, était un peintre et sculpteur juif, fondateur de l'école des Beaux-Arts Bezalel à Jérusalem. Il fonda également le « Beit Hanekhot Haléoumi Bezalel », qui devint plus tard le Musée d'Israël. En 1903, Boris Schatz fit la connaissance d'Herzl, et cette rencontre fit naître en lui un profond élan sioniste. L'une de ses principales préoccupations était de trouver des sources de revenus pour les immigrants juifs en Érets Israël. Il eut l'idée de former des nouveaux immigrants à la confection d'objets d'art destinés à être exportés vers l'Europe. Cette idée ne se concrétisa pas, mais Schatz s'en inspira, lors du Congrès sioniste de 1905, pour suggérer de créer une école des beaux-arts. En 1906, il créa un institut des beaux-arts à Jérusalem, qui fut par la suite appelé « Bezalel », en référence à Bezalel Ben Ouri qui construisit le Tabernacle et ses ustensiles. Schatz fit construire son domicile privé à proximité de l'école Bezalel. Il organisa des expositions pour ses étudiants en Europe et aux États-Unis. Ce furent les premières expositions d'artistes israéliens à l'étranger.



Faites le tour de la pépinière "Méchék Hapoalot" de Rachel Yanaït Ben Zvi, et comptez combien d'annonces figurent sur le panneau d'affichage à droite?



## Rachel Yanaït Ben-Zvi

Rachel Yanaït Ben-Zvi était écrivaine et éducatrice, agronome de formation. Elle fut l'une des principales militantes du mouvement ouvrier. Elle fut très investie dans l'autodéfense juive du Yichouv, et occupa un rôle de femme publique en Israël. Rachel était l'épouse du personnage public, historien et deuxième président de l'État d'Israël, Yitzhak Ben-Zvi. En 1919, Rachel Yanaït fonda une pépinière appelée "Méchék Hapoalot" sur un terrain près de chez elle, dans le quartier de Re'havia (cet endroit est aujourd'hui appelé "Yad Yitzhak Ben Zvi"). Dans cette pépinière, Rachel Yanaït forma des pionnières aux métiers de l'agriculture et de la botanique, en les spécialisant dans la plantation d'arbres et la culture de fleurs. Elle persuada le gouverneur de Jérusalem de planter dans toute la ville des arbres provenant de sa pépinière, notamment à Re'havia, Talpiot et Beit Hakerem.

